

Vor dem Flug:

- Prüfen Sie die Servo-Mittelstellung
- Prüfen Sie die Drehrichtung des Motors.
- Legen Sie den Schwerpunkt wie in der Anleitung fest. Ggf. müssen Sie zum Ausgleich Gewichte in die Nase legen.
- Prüfen Sie alle Anschlüsse im Rumpf sowie alle verbauten Komponenten.
- Seien Sie beim An- und Abstecken des Akkus vorsichtig. Tauschen Sie den Akku beim ersten Anzeichen von Niedrigspannung

SICHERHEITSHINWEISE

• **Dieses Produkt ist kein Spielzeug. Ihre Sicherheit ist davon abhängig, wie Sie mit diesem Modell umgehen, Bei falschem oder unvorsichtigem Umgang kann es zu Verletzungen kommen. Kinder müssen permanent von einer Aufsichtsperson überwacht werden solange sie dieses Modell fliegen. Nicht für Kinder unter 14 Jahren geeignet. DIESES MODELL IST KEIN SPIELZEUG.**

- Nur auf zulässigen Plätzen fliegen.
- Empfängerreichweite prüfen und einhalten.
- Als Anfänger nicht ohne Aufsicht fliegen.
- Außer Reichweite von Kindern aufbewahren.
- Dieses Modell kann Fiberglas und Carbonfasern enthalten. Bei der Bearbeitung des Materials Schutzkleidung wie Brille und Handschuhe tragen.



ARF



Spezifikation

Spannweite: 2.330mm
Rumpflänge: 1.700mm
Fluggewicht: ≈ 8kg

Benötigtes Werkzeug



KIT

Die hier gezeigten Fotos dienen nur als Referenz. Das Produkt, das Sie erhalten haben, kann aufgrund der kontinuierlichen Verbesserung der Produkte geringfügig von den Fotos abweichen.

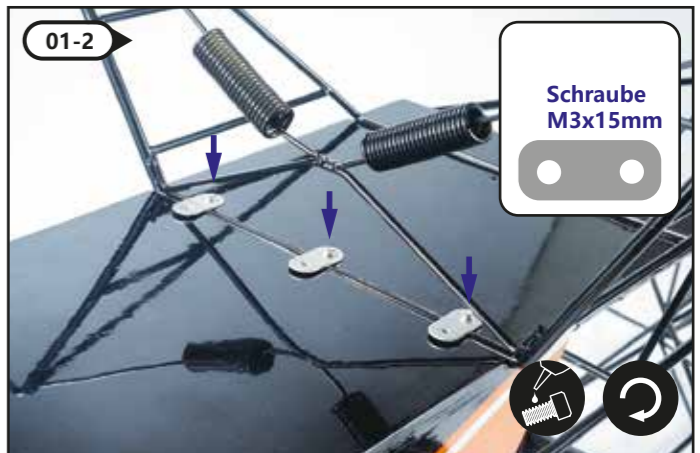
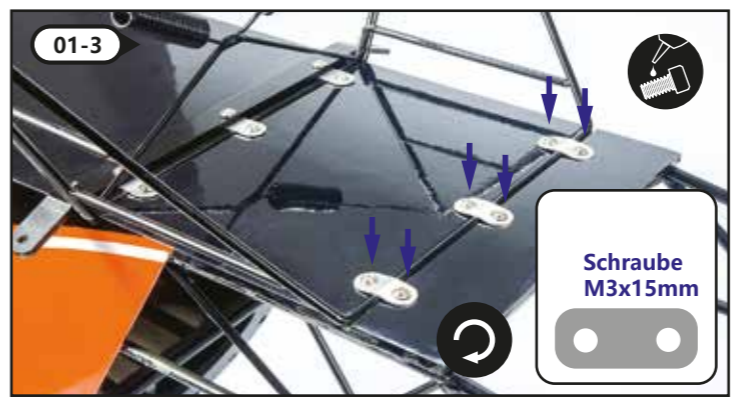
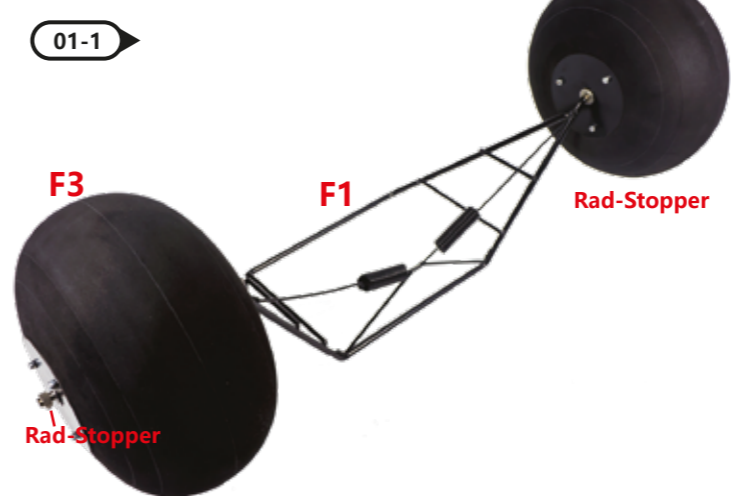


- SCG40-A: Rumpf
- SCG40-B: Tragfläche
- SCG40-C: Leitwerk (vertikal)
- SCG40-D: Leitwerk (horizontal)
- SCG40-E: Motorhaube
- F1-2: Fahrwerk
- F3: Räder
- G1-2: Spornrad
- H1-3: Tragflächenstreben
- SCG40-I: Cockpit
- J: Ruderhörner
- SCG40-K: Carbonrohr
- SCG40-L: Gestänge
- M: Scale-Motor
- N: Servorahmen
- O: Stahldraht
- P: Servobefestigung
- Q1-2: Holtstäbe
- Schrauben und Zubehör

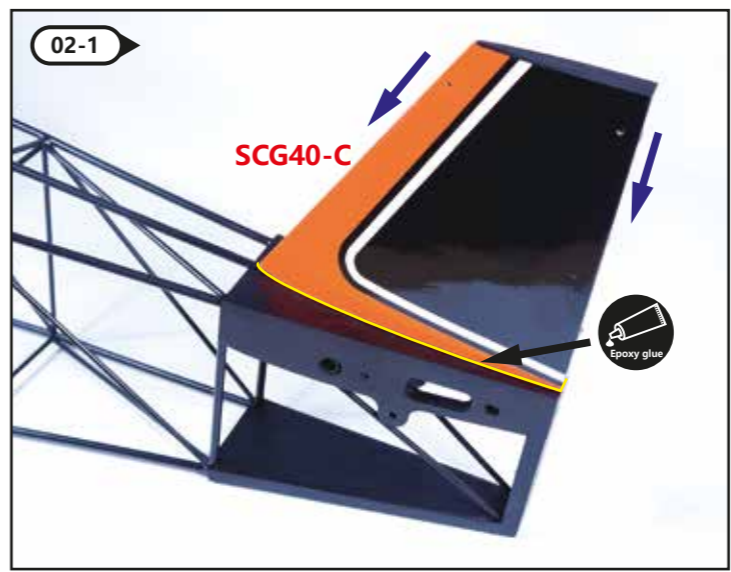
★ Legende

	frei rotierend		Sekundenkleber (mittel)		Sekundenkleber (dünn)		Bleistift benutzen
	leicht drücken		Hobby-Messer benutzen		voll anziehen		Öl auftragen
	Wiederholen		Schraubensicherung verwenden		Rechts und Links befestigen		Epoxy-Kleber verwenden.

01 Fahrwerk aufbauen



02 Heckruder und Spornrad befestigen

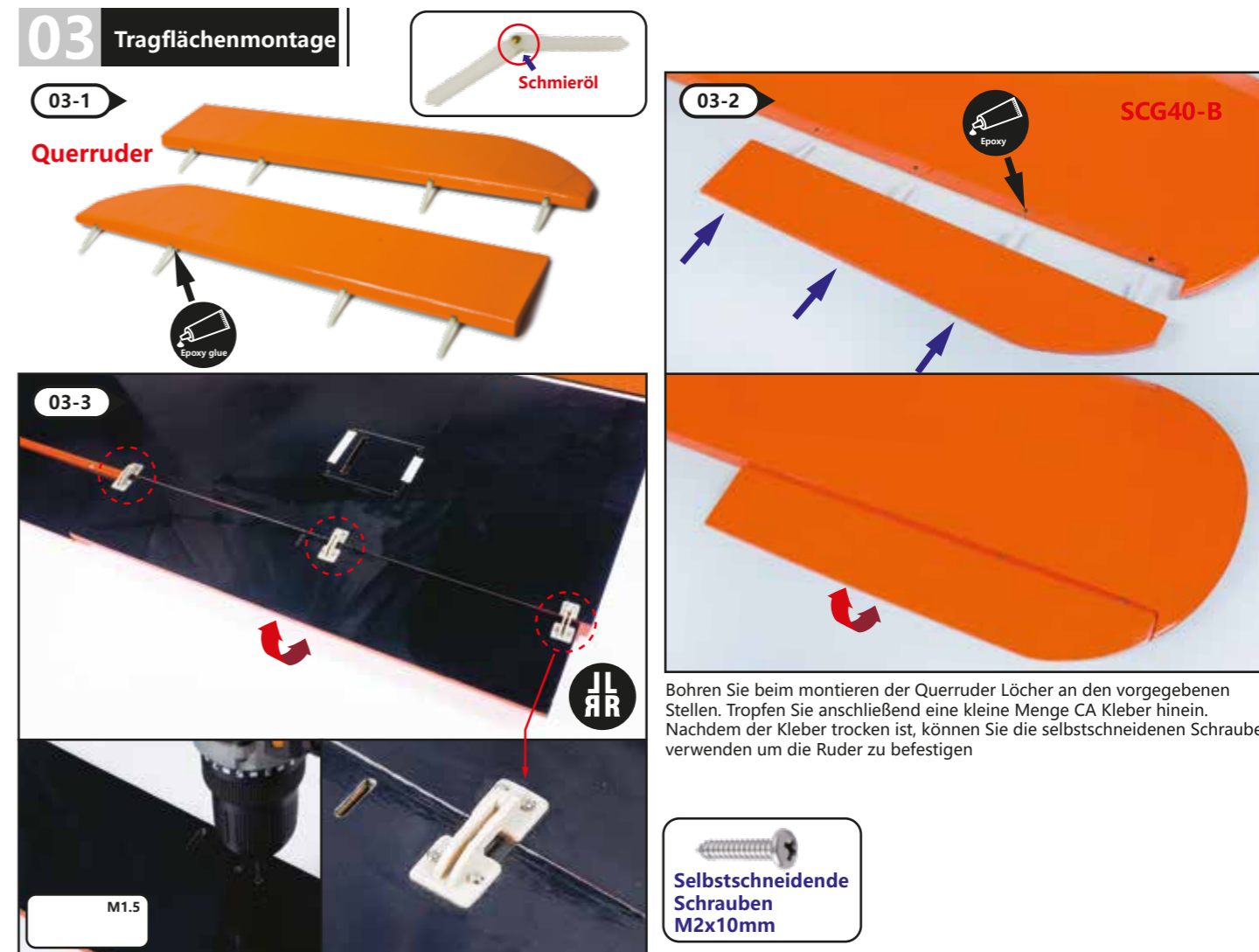
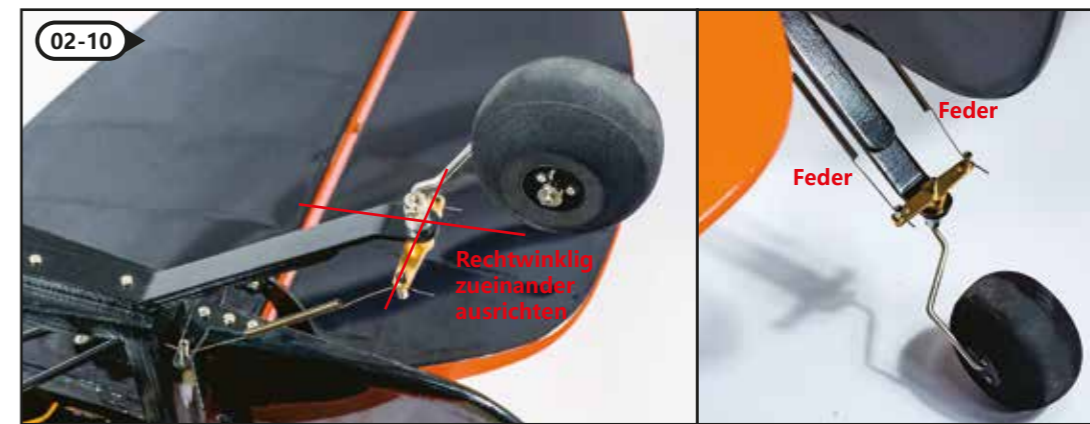
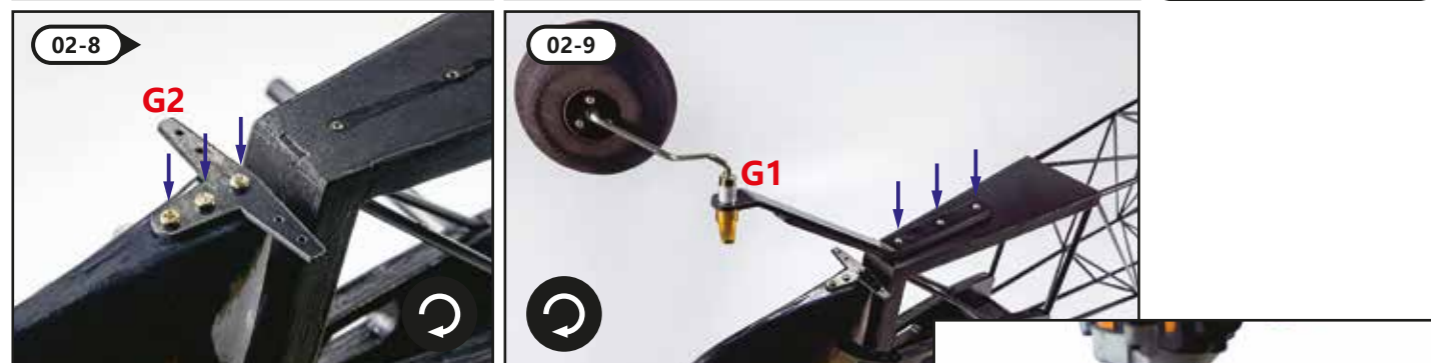
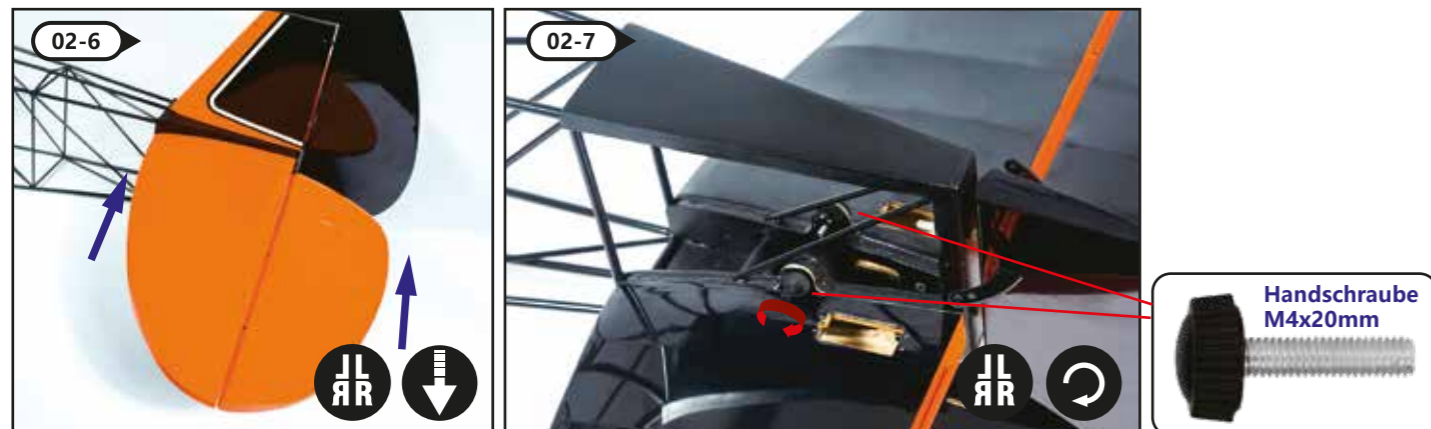
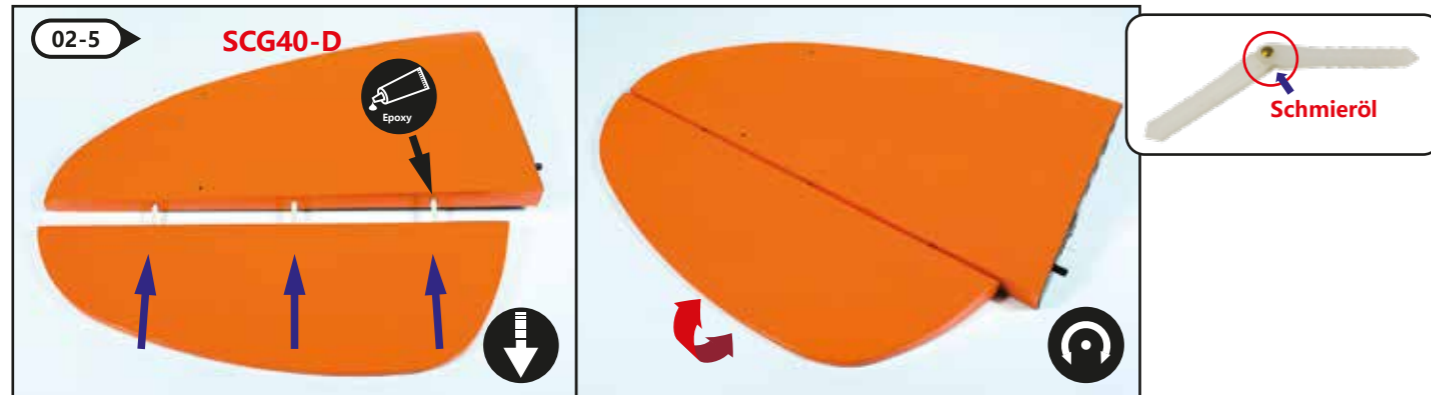
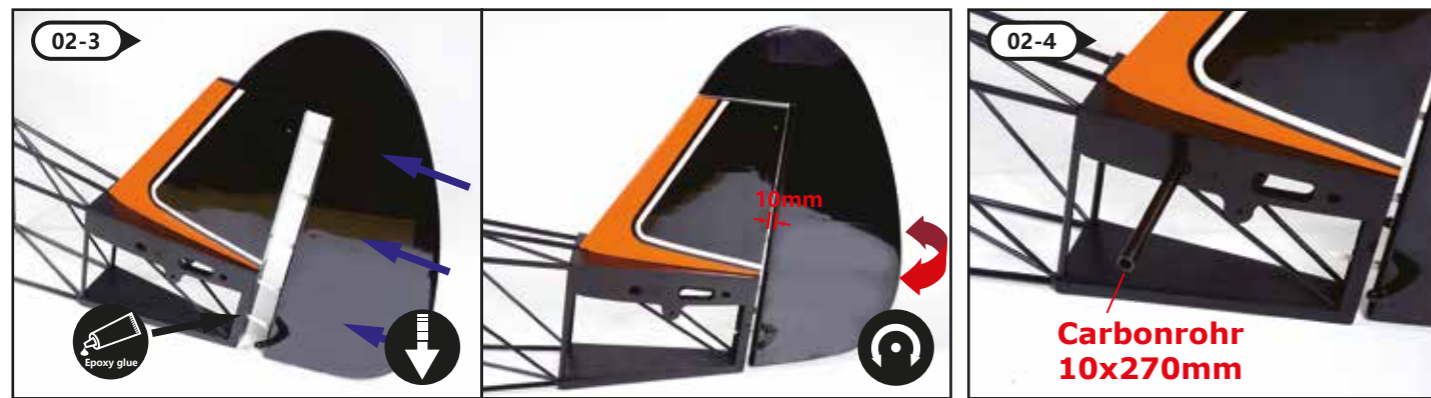


Installieren Sie das Seitenleitwerk an der Rückseite des Rumpfes und kleben Sie es mit reichlich Epoxidkleber fest.



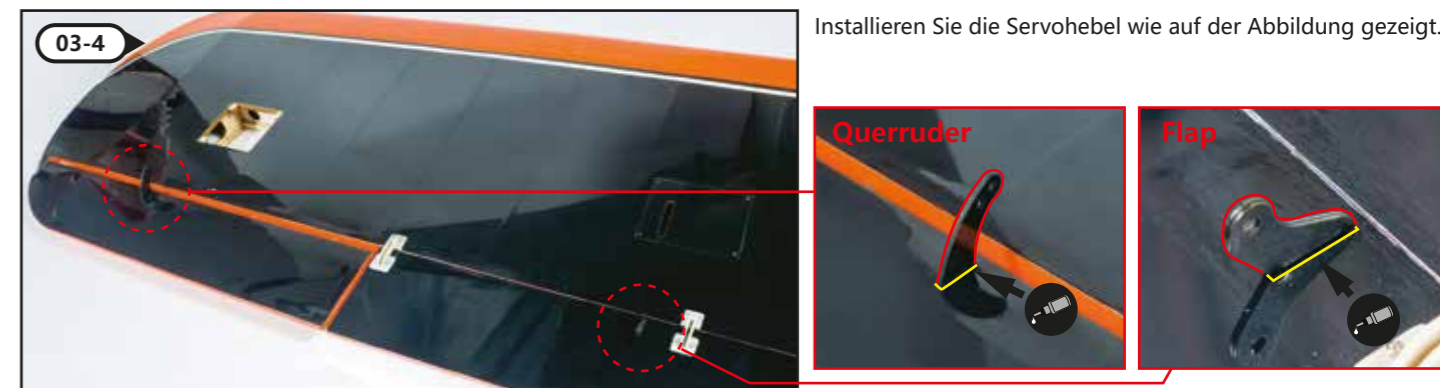
Tropfen Sie etwas Schmieröl in das Gelenk des Scharniers hinzu. Bevor Sie das Scharnier mit Epoxidharzkleber installieren und befestigen, vergewissern Sie sich bitte im Voraus, dass die Oberfläche frei schwingen kann.

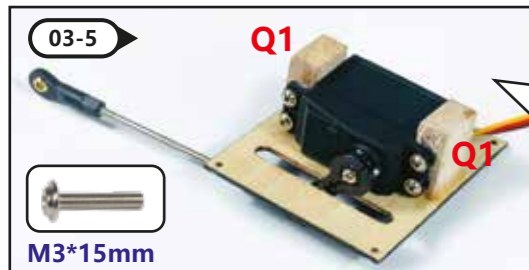
Hinweis: Die Installation dieser Scharniere in den nachfolgenden Schritten erfordert den gleichen Vorgang



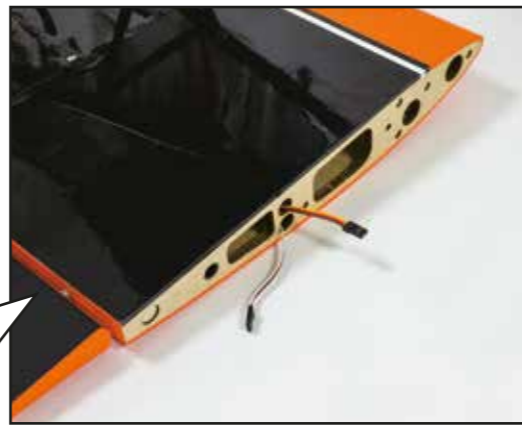
Bohren Sie beim montieren der Querruder Löcher an den vorgegebenen Stellen. Tropfen Sie anschließend eine kleine Menge CA Kleber hinein. Nachdem der Kleber trocken ist, können Sie die selbstschneidenden Schraube verwenden um die Ruder zu befestigen

Installieren Sie die Servohebel wie auf der Abbildung gezeigt.

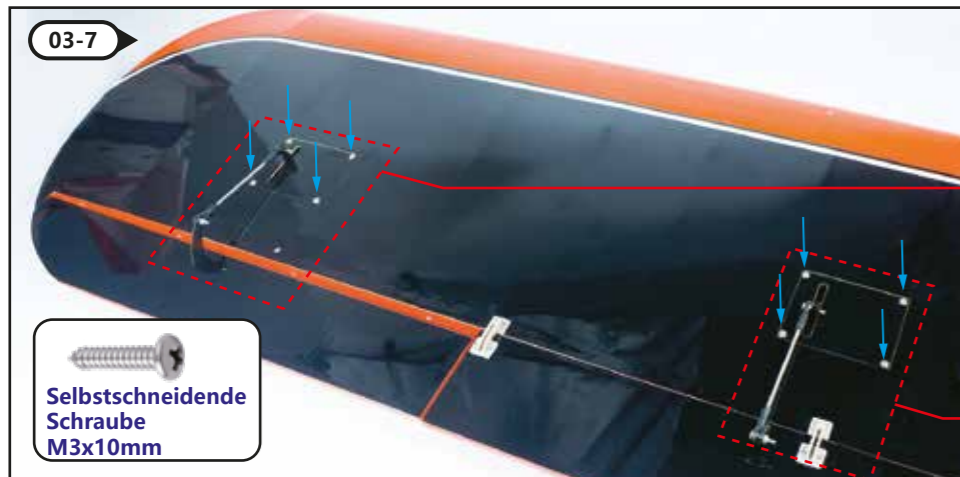




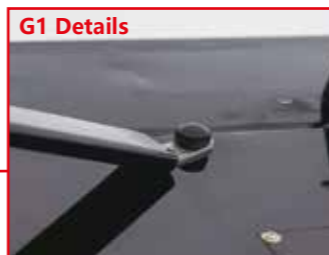
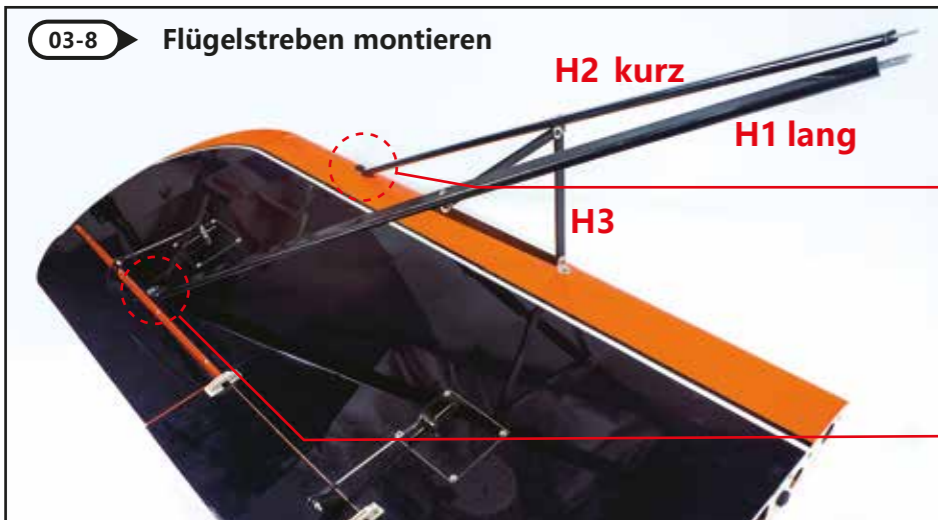
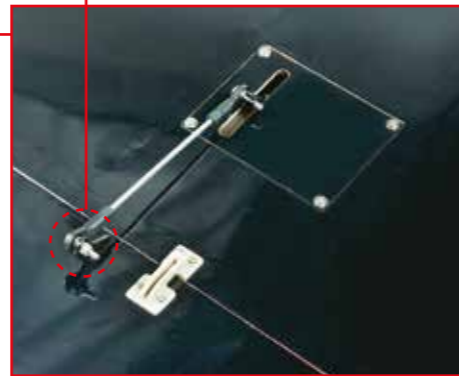
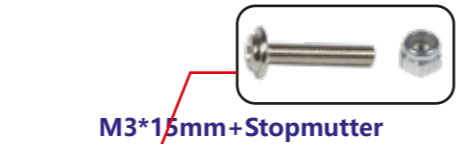
Entfernen Sie die Servofachabdeckung vom Flügel, und installieren Sie die Servos zwischen den kleinen Holzklötzen. Stellen Sie die Servos anschließend auf Mittel-Stellung.



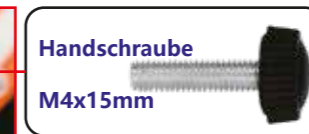
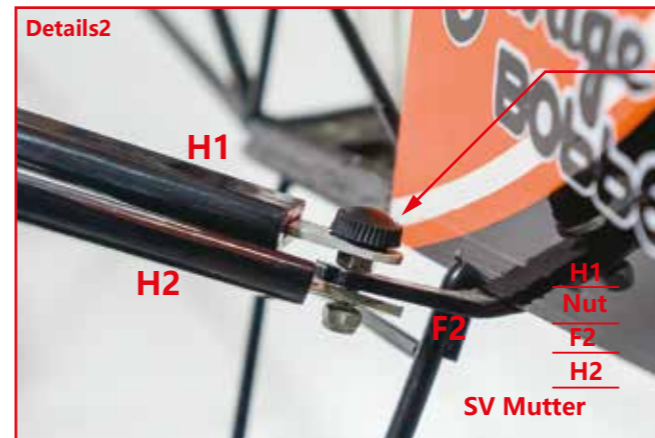
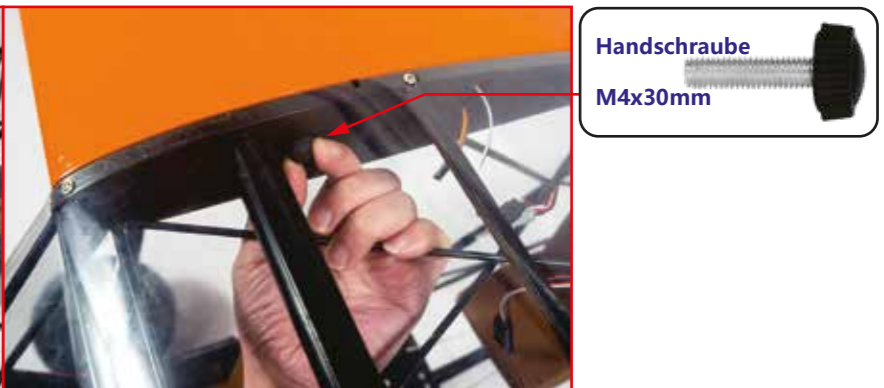
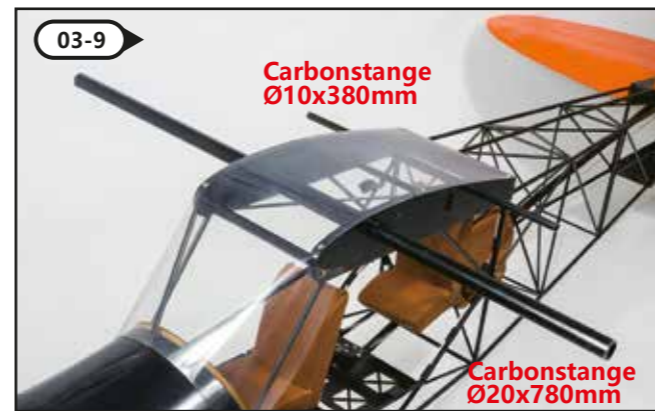
Führen Sie die Servokabel in die Tragfläche und führen Sie sie an der Seite des Flügels heraus. Derselbe Vorgang für zwei Servos.



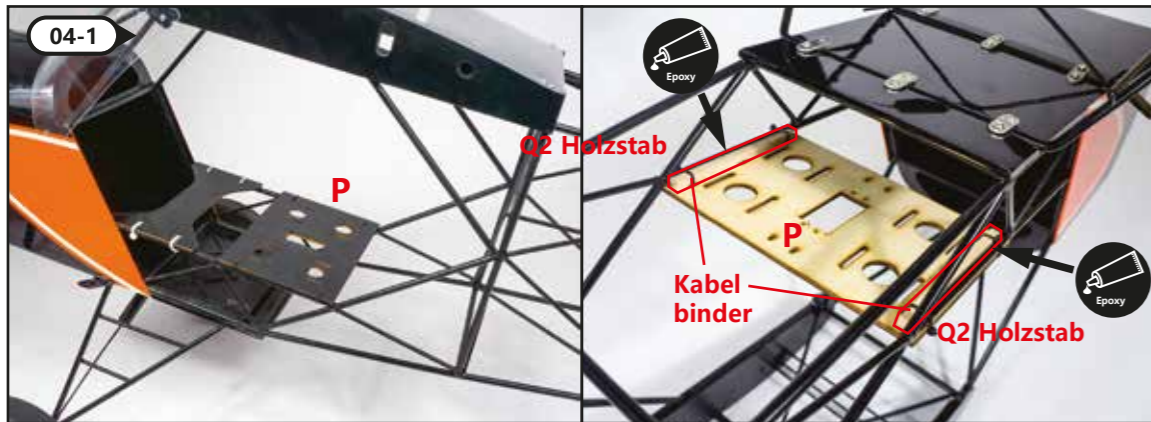
1. Installieren Sie die Servofachabdeckung und befestigen Sie sie mit selbstschneidenden Schrauben
2. Stellen Sie dann das Gestänge auf die entsprechende Länge ein und verbinden Sie es mit dem Servohorn



Es gibt reservierte Schraubenlöcher an den entsprechenden Positionen des Bildes. Schrauben Sie Kunststoffschrauben ein, um G1 und G2 zu befestigen.



04 Rudersteuerung



Befestigen Sie das Servobrett wie im Bild gezeigt.

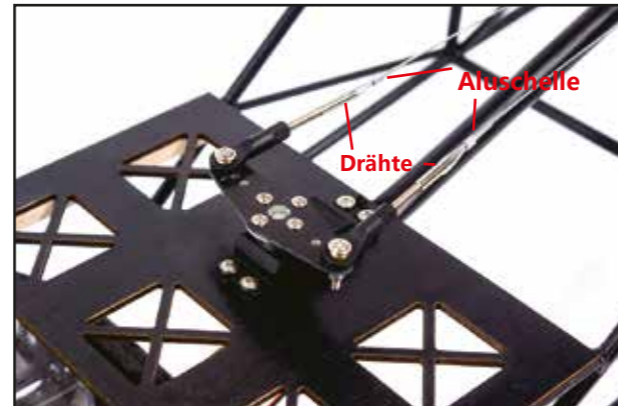
Benutzen Sie großzügige Mengen Epoxy zur Befestigung.



Befestigen Sie das Servo mit Schrauben



Montieren Sie den Ruderarm wie in der Abb.

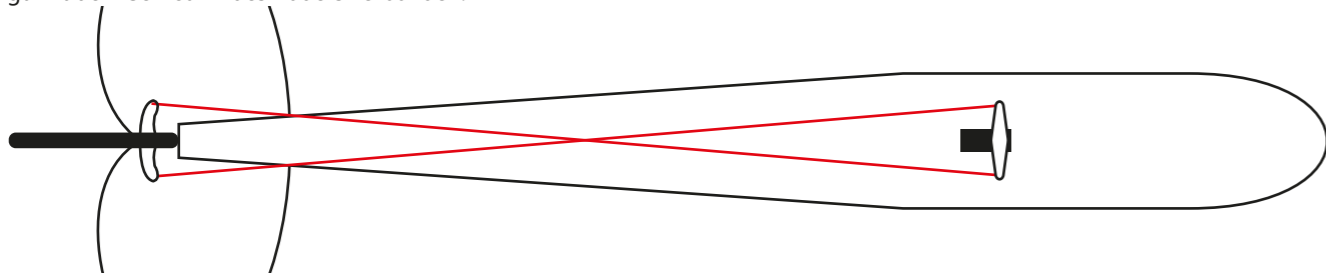


Montieren Sie den Servoarm am Servo mittels Schraube. Hier werden zwei Stahldrähte am Ruder befestigt.



Das andere Ende des Stahldrachts wird wie in der Abbildung gezeigt mit dem Servoarm des Ruders verbunden.

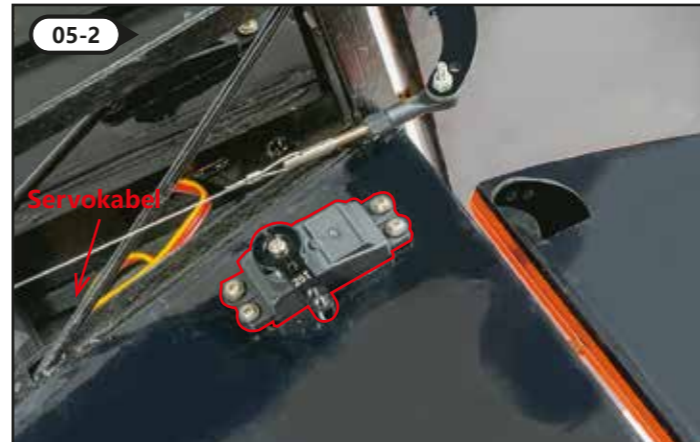
Die beiden Stahldracht-Verbindungsstangen werden auf die gleiche Weise installiert, und die Drähte werden nach der Installation straff gehalten.



05 Höhenruder



Legen Sie eine Leitung in den Rumpf, wie in der Abbildung links gezeigt, die Leitung wird durch drei kurze Rohre gespleißt. Befestigen Sie es mit einem Kabelbinder am Rumpffrahmen.



Installieren Sie das Servo an der gezeigten Stelle und installieren Sie den Servoarm. Das Servokabel wird in die im vorherigen Schritt platzierte Leitung geführt und am anderen Ende herausgeführt. Links und rechts sind gleich.



Installieren Sie die Verbindungsstange am Servoarm und drehen Sie sie, um sie auf die richtige Länge einzustellen



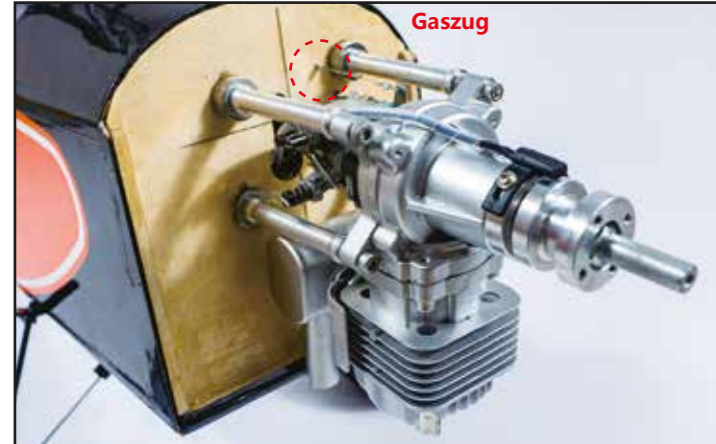
Verbinden Sie die Stange mit dem Servoarm und ziehen Sie die Schrauben fest, um sie zu befestigen.



Die linken und rechten Servogruppen werden identisch montiert.

06 Motor und Motorhaube

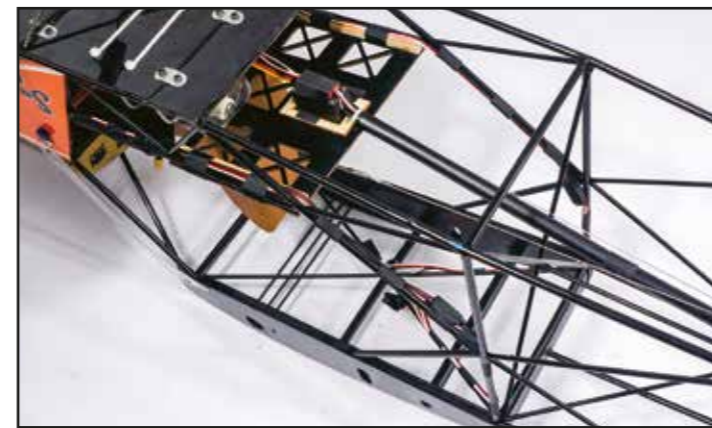
Beispielmontage Benzinmotor



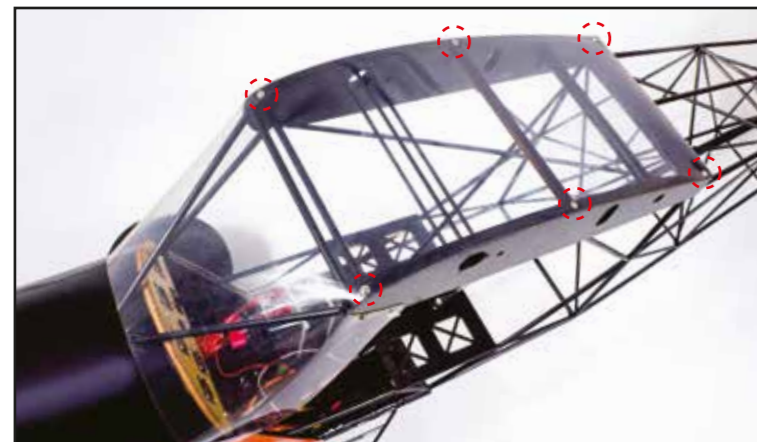
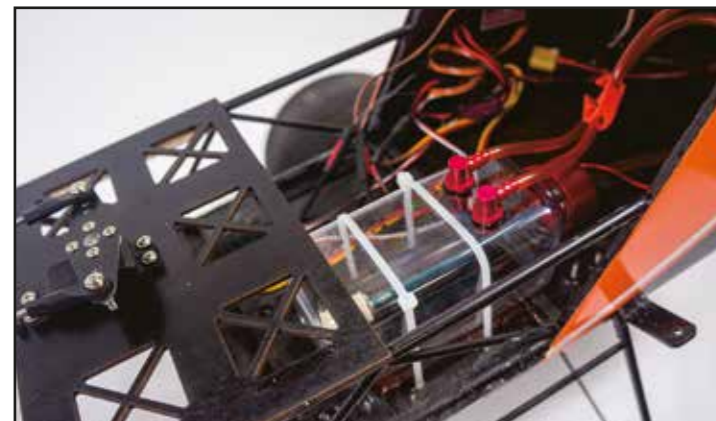
Gaszug

Hinweis: Beim Einbau des Motors auf 3° Sturz und 4° Seitenzug achten.

Gaszug Installation

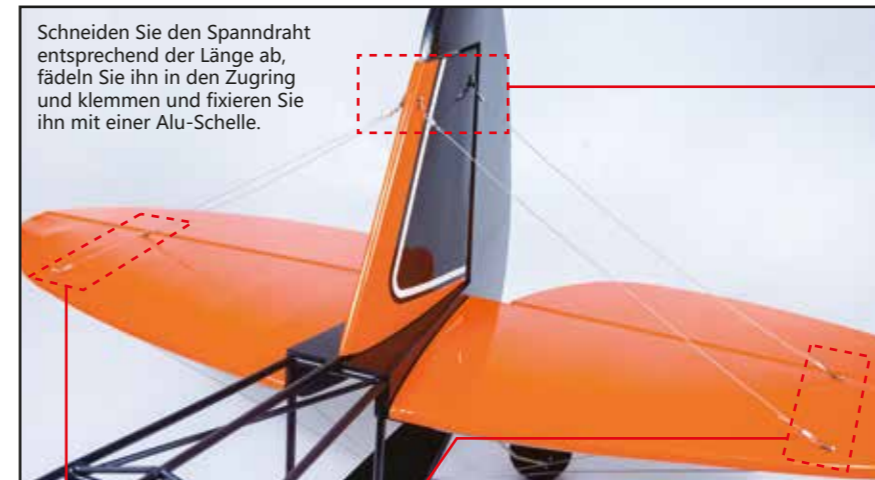


Selbstschneidende Schraube M2 x10mm

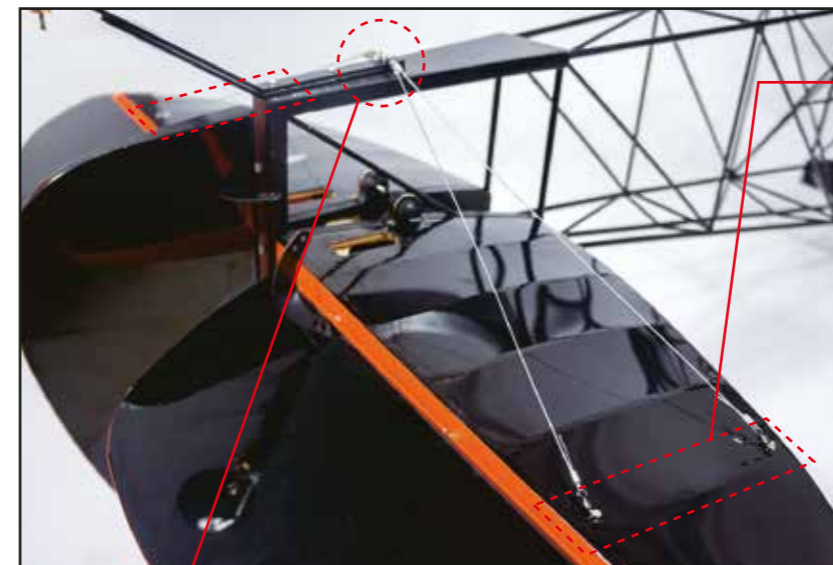


Selbstschneidende Schraube M3x10mm

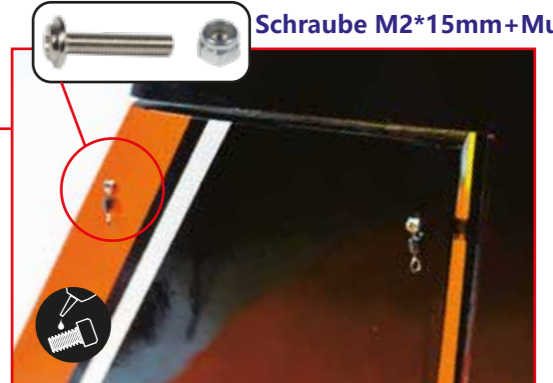
07 Leitwerksverstrebung



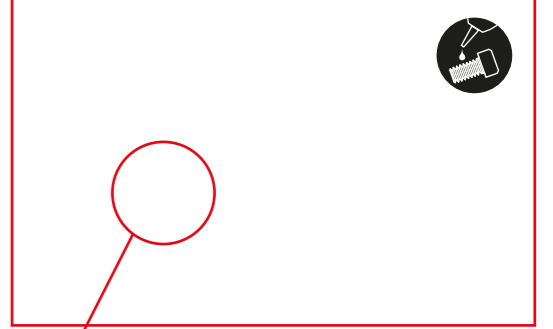
Schneiden Sie den Spanndraht entsprechend der Länge ab, fädeln Sie ihn in den Zugring und klemmen und fixieren Sie ihn mit einer Alu-Schelle.



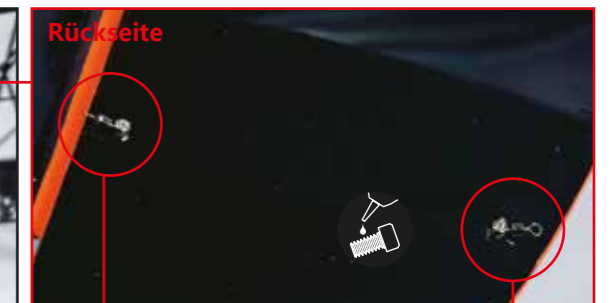
Installieren Sie die Kabelschelle an der in der Abbildung gezeigten reservierten Lochposition.



Schraube M2*15mm+Mutter



Schraube M2*25mm+Mutter



Rückseite

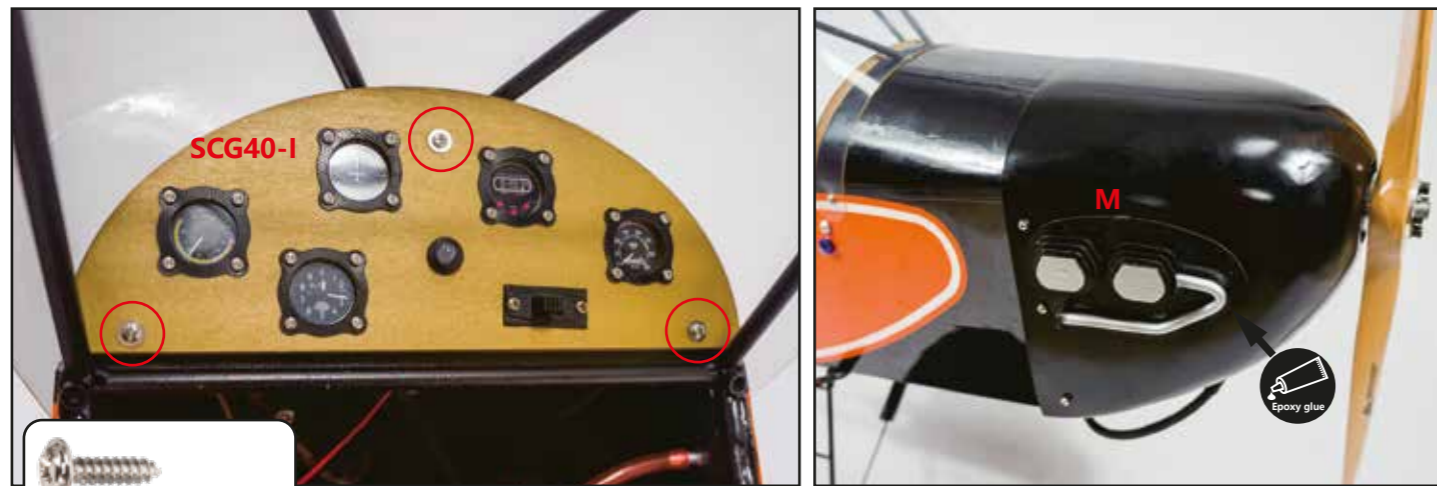


Schraube M2*25mm+Mutter

Schraube M2*20mm+Mutter



Schneiden Sie den Spanndraht entsprechend der Länge ab, fädeln Sie ihn in den Zugring und klemmen und fixieren Sie ihn mit einer Aluminiumschelle



 Selbstschneiden
Schrauben
M3x10mm

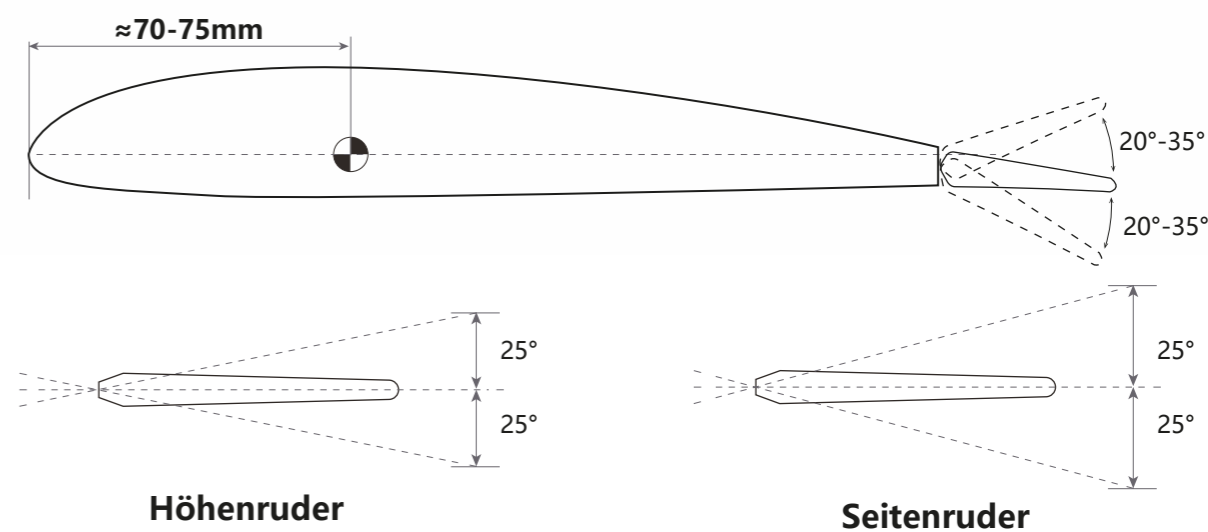
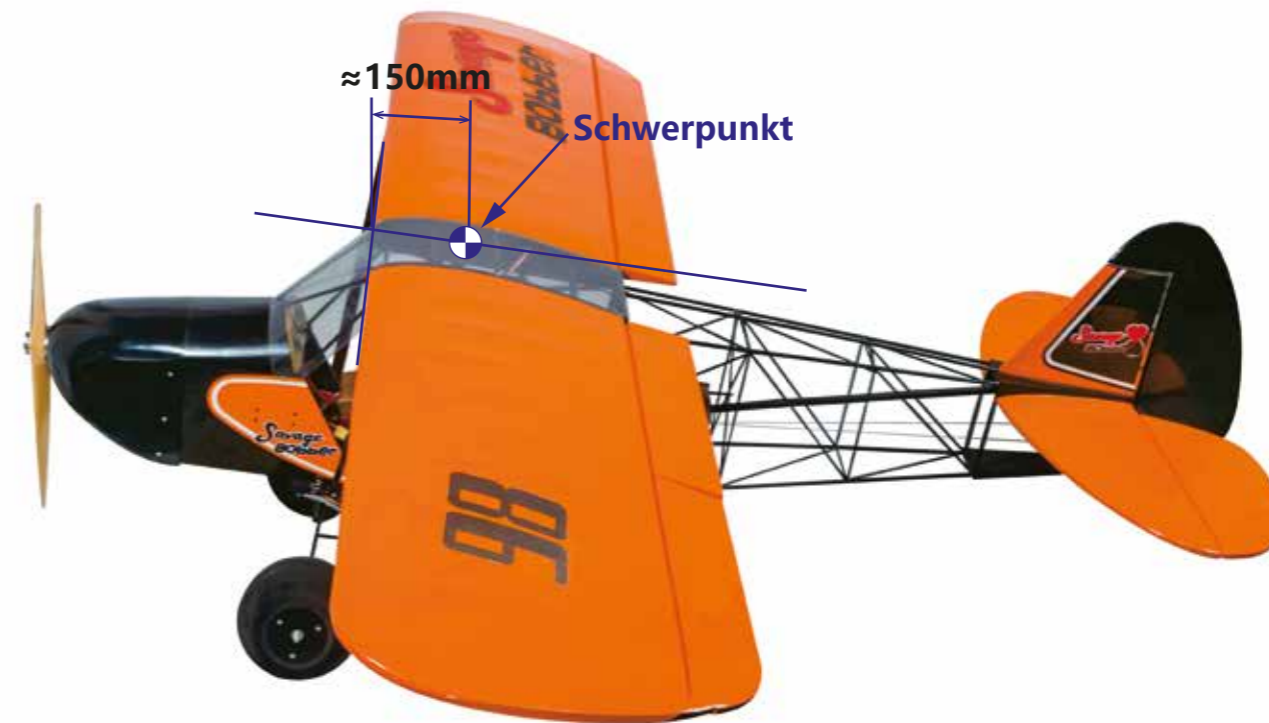
Sitz- und Zubehöreinsatz



 Selbstschneiden
Schrauben
M3x10mm



08 Schwerpunkt



Pichler Modellbau GmbH
Lauterbachstrasse 19, 84307 Eggenfelden
mail@pichler.de | +49 8721 508266-0